

## MAISON DE VILLE

La maison borde la rue, c'est-à-dire qu'elle est implantée à l'alignement de la voie publique.

La plupart des maisons de bourg sont plus étroites et plus hautes que les fermes. La raison est évidemment la recherche du gain de place et l'utilisation maximale de parcelles étroites.

La façade est composée souvent de deux travées, parfois trois, et cinq pour les maisons plus importantes. La largeur la plus importante est de 5 - 6 mètres. Intégré à la façade, un portail permet parfois l'accès à une cour arrière.

On trouve donc des petites et grandes maisons de bourg. Les petites maisons de bourg sont bien souvent étroites (1 à 2 mètres de fenêtre) et leur juxtaposition donne l'impression de former une architecture de rue.

- La hauteur des maisons est de deux niveaux,
- La maison est implantée en mitoyenneté, ce qui crée un front bâti encadrant la rue.
- A l'arrière du front bâti, le cœur des îlots accueille les jardins et les annexes.

Quelques maisons offrent une ornementation des façades par le jeu des briques (corniche ouvragée, bandeaux, linteau, lucarnes décorées, etc).



### Recommandations

Il importe de préserver l'unité du front bâti (proportion régulière des fenêtres, unité de matériau, harmonie de couleurs), d'autant plus que chaque maison s'inscrit dans un tout qui forme la rue ou la place. On inscrira les aménagements nécessaires dans l'ordonnement de la façade (baies, boutiques, portes de garage).

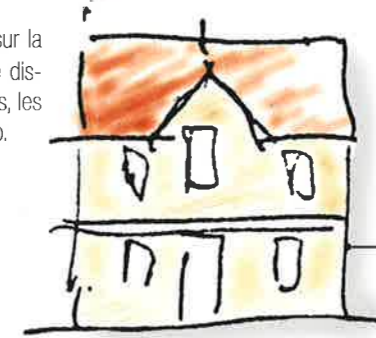
### Le risque :

la démolition ou la ruine qui pourrait créer une "dent creuse" dans l'ensemble du bâti.

## VILLAS

De nombreuses villas de la fin du XX<sup>ème</sup> siècle représentent les styles des pavillons ou des villas de la région parisienne dont la proximité a favorisé le développement ; malgré cette référence, les pratiques locales ont produit des pavillons propres à la région sénonaise. On trouve notamment de nombreuses villas à fronton en toiture, correspondant à un étage habitable en comble ; cette forme, typique de la région, est souvent accompagnée d'un joli décor de maçonnerie et d'enduit.

Implantées en retrait par rapport à l'alignement, bordées d'un jardin fermé sur la rue par une clôture à mur-bahut surmonté d'une grille, ces constructions se distinguent nettement des types traditionnels plus anciens qui forment les bourgs, les villages, les hameaux. La qualité de la clôture et du jardin compte beaucoup.



### Recommandations

La valeur architecturale de ces petites maisons résulte du pittoresque de leur forme et des détails : on préservera les éléments d'accompagnement : clôtures et grilles, portails, épis de faîtages, charpentes apparentes, etc.

# TYPES ARCHITECTURAUX

## GRANDE MAISON ISOLÉE

On appelle traditionnellement "la maison bourgeoise".

Elle est souvent développée au XIX<sup>ème</sup> siècle, ce type de maison obéit au mode des grandes demeures accompagnées de jardins, à étage, avec de grands porches parfois couverts d'ardoises, le tout clos de murs.

La maison bourgeoise ou le grand pavillon d'habitation présente une architecture ordonnée, c'est-à-dire que les fenêtres sont alignées à chaque niveau, et sont aussi superposées verticalement, suivant les principes de l'architecture classique, au point d'utiliser le vocabulaire architectural de l'époque : corniches sous toitures en pierre ou briques moulurées, bandeaux, entourages de fenêtres saillants, voire des frontons ou des corniches au-dessus des linteaux des portes.

La façade peut aussi être encadrée de puissants chaînages en pierre de taille.



### Recommandations

L'architecture de ces maisons met en valeur la brique, ou parfois la pierre de taille qui valorisent la composition et les détails ; le moellon de remplissage doit être maintenu enduit. Il convient de préserver les détails et les accessoires, dont la clôture, quand elle existe : ils font partie d'un tout.

## PETITE MAISON

(isolée ou en bande)

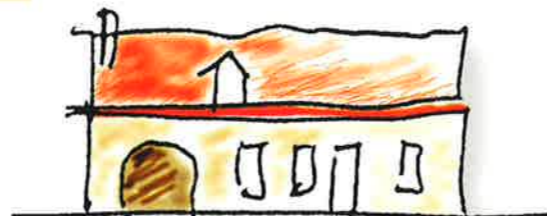
La petite maison des villages et hameaux. Constituée d'un simple rez-de-chaussée, elle est construite tout en brique sous un toit uniforme. Le volume bâti unique peut contenir à la fois l'habitation et les dépendances : on voit ainsi en façade les portes et fenêtres de la maison et parfois le porche de la grange.

Elle rappelle les "chaumières" dont elle tire ses origines ; on imagine bien, en effet, ces volumes autrefois construits à pan de bois et couverts de chaume, avant d'être reconstruits en brique.

On trouve les petites maisons dans les villages, les hameaux ou certaines parties des bourgs. Elles peuvent être implantées isolément, ou en bande en formant un ensemble homogène.

La forme générale n'est guère modifiée suivant l'usage des matériaux ; la majorité d'entre elles présente des façades en briques de parement ; le décor est simple, mais l'usage de la brique à tons alternés y est fréquent. Quelques maisons sont ornées d'une corniche en quart de rond, d'un bandeau constitué de deux ou trois rangs de briques saillantes, ou d'une lucarne à fronton décorée.

Les percements du rez-de-chaussée sont réguliers (tous les linteaux et les appuis sont alignés horizontalement) ; parfois, une lucarne à foin ou une lucarne engagée permet d'utiliser le comble comme grenier.



### Recommandations

On respectera la simplicité caractéristique de ces constructions, notamment la forme unique du toit et la régularité des percements en rez-de-chaussée.

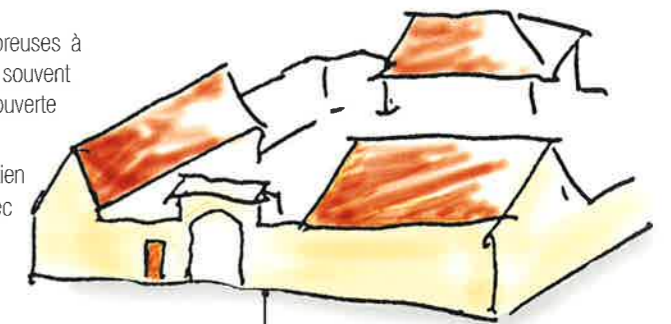
## GRANDE FERME SUR COUR FERMÉE

Représentatives des installations rurales de la Champagne, ces fermes sont encore très nombreuses à disposition de leur unité : les bâtiments sont disposés autour d'une grande cour, avec une face bien souvent fermée par un mur ; parfois la maison de maître s'impose sur l'un des côtés, bien en évidence, ouverte sur la cour.

Ces ensembles présentent une grande richesse architecturale, d'autant plus que le maintien d'éléments très anciens (pans de bois, murs de grès et de moellons) se marie à la brique avec l'usage du vocabulaire stylistique qui s'est répandu dès le XVII<sup>ème</sup> siècle pour les maçonneries de brique, notamment.

Parmi ces détails on note surtout des porches d'entrée, toujours monumentaux : un grand arc cocher, une porte piétonne.

Ces porches étaient couverts d'un arc en plein cintre ou en anse de panier ou surbaissé et accompagnés d'un décor par l'appareillage des briques.

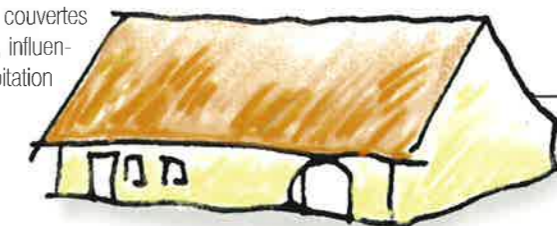


### Recommandations

Il importe de préserver le caractère exceptionnel de ces ensembles, notamment leur composition en plan : la grande cour dégagée, les bâtiments et murs tout autour et les détails tels que les porches. Il vaut mieux, dans certains cas, créer un nouveau porche moderne, plutôt que de détruire et élargir un bel ensemble "porte et porche".

## GRANDE FERME ISOLÉE À VOLUME UNIQUE

Plus rares, ces larges fermes construites en un seul volume, couvertes d'un immense toit, se trouvent à l'ouest, de la vallée de l'Yonne, influencées par les maisons du Gâtinais. Elles contiennent tant l'habitation que les dépendances.



### Recommandations

Il convient de préserver l'unité du volume et sa simplicité, essentiellement de la couverture.

# L'ARCHITECTURE



DES CANTONS DE CERISIER  
DE VILLENEUVE-L'ARCHEVEQUE  
ET DE VILLENEUVE-SUR-YO



TYPOLOGIE,  
MISE EN VALEUR  
ET  
RECOMMANDATIONS.

## SOMMAIRE

- 1 FAÇADES
- 2 BRIQUE, PIERRE ET ENDUIT
- 3 BAIES  
OUVERTURES  
DANS LES FAÇADES
- 4 COUVERTURES & LUCARNES
- 5 DÉTAILS  
DE MAÇONNERIE  
ET CHARPENTES
- 6 DEVANTURES  
COMMERCIALES
- 7 MENUISERIES  
FENÊTRES, PORTES  
ET VOLETS
- 8 CLÔTURES
- 9 CONSTRUCTIONS  
NEUVES
- A COULEURS  
MATÉRIAUX  
& MATIÈRES
- B COULEURS  
ENDUITS
- C COULEURS  
MENUISERIES